

Т. Горбашева, А. Девдариани, Е. Жукова, Б. Заманский

**СУЗДАЛЬ.  
Все об архитектуре,  
истории, гостиницах,  
ресторанах.**

**Путеводитель**

Москва, 2008.

# Оглавление

Для чего нужна эта книга .....	4
Обзор расположения памятников Суздаля.....	5
Карта архитектурных памятников .....	6
Маршруты прогулок по Суздалю .....	8
Музеи Суздаля .....	11
Кремль .....	14
<b>Монастыри</b> .....	24
Спасо-Евфимиев монастырь .....	24
Покровский монастырь .....	33
Ризположенский монастырь .....	39
Александровский монастырь .....	45
Васильевский монастырь .....	47
<b>Посад и посадские храмы</b> .....	50
<b>Улицы и слободы</b> .....	59
<b>Музей деревянного зодчества</b> .....	77
<b>Село Кидекша</b> .....	80
<b>История города</b> .....	83
<b>Праздники, фестивали и гуляния в Суздале</b> .....	95
<b>Карта расположения гостиниц, ресторанов, парковок</b> .....	96
<b>Гостиницы Суздаля</b> .....	102
<b>Рестораны</b> .....	109

## Для чего нужна эта книга

На карте России и даже Владимирской области Суздаль отнюдь не выглядит большим городом, где легко заблудиться. И все же человек, впервые попавший сюда, может немного растеряться при виде огромного количества достопримечательностей, ожидающих его.

Буквально за несколько лет в Суздале выросла и продолжает развиваться колоссальная туристическая индустрия. Теперь желающим здесь остановиться предоставлен огромный выбор гостиниц и гостевых домов. Количество кафе и ресторанов не уступает отелям, и поначалу человеку, впервые попавшему в город, нелегко бывает решить, куда поехать. Хотя для облегчения этой задачи на сувенирных развалах, разбросанных у всех главных достопримечательностей Суздаля, продаются и карты, и путеводители.

Основные разделы путеводителя, который Вы держите в руках — «Памятники Суздаля», «История Суздаля», «Гостиницы», «Рестораны» и «Маршруты прогулок». В первой части, посвященной архитектурным достопримечательностям города, Вы можете найти описания всех храмов и монастырей, а также некоторых интересных зданий гражданской застройки. К каждому описанию прилагается как минимум одна фотография, чтобы Вы легко могли узнать здание, о котором идет речь. Глава «История Суздаля» посвящена описанию жизни города со времен основания до наших дней. Раздел, посвященный гостиницам Суздаля, включает в себя все отели и гостевые дома, имеющиеся в городе на момент издания путеводителя. То же касается и раздела «Рестораны». Для того, чтобы путешественнику легче было осмотреть максимум достопримечательностей, написана глава «Маршруты по Суздалю» — она включает в себя варианты прогулок как для тех, кто здесь оказался впервые, так и для тех, кто уже видел основные туристические места и хочет посмотреть «непарадный» город.

Мы надеемся, что пребывание в Суздале оставит у Вас самые приятные и незабываемые впечатления, а также что наш путеводитель поможет Вам хорошо провести здесь время.

Суздаль замечателен не только тем, что в нем было построено и сохранилось колоссальное количество выдающихся памятников архитектуры, но и очень компактным их расположением. При желании в длинный летний день с утра и до вечера можно обойти все храмы и примечательные дома Суздаля, а их здесь больше ста.

Главная прямая линия города — это улица Ленина, на которой находятся самые посещаемые древние достопримечательности — Кремль и Спасо-Евфимиев монастырь. Они как бы образуют две конечных точки этой линии, между которыми находятся Торговые ряды, Ризположенский монастырь и множество красивых посадских и слободских храмов, ориентированных вдоль центральной улицы Суздаля. Другая основная «линия» — это речка Каменка. Эта линия кривая, она пересекается с улицей Ленина и огибает Кремль, и подходит к стенам все того же Спасо-Евфимиева монастыря, а на ее берегах, кроме названных главных объектов, стоят не менее важные, красивые и интересные памятники — Покровский и Александровский монастыри, музей деревянного зодчества и уютная Кожевенная слобода; речка задевает и огромный Ильин луг — уникальный памятник природы, где летом пасутся коровы, а зимой катаются туристы на снегокатах и лыжах. Почти все памятники в сущности сосредоточены либо вокруг улицы Ленина, либо вокруг Каменки, которая прихотливо изгибается, словно стараясь дотянуться до всех красот города. Это и неудивительно — в прежние времена Каменка была не просто полноводнее, чем сейчас, — она была судоходной, и храмы и монастыри строили так, чтобы они были хорошо видны с реки — главной магистрали.

Сейчас по Каменке можно проплыть разве что на небольшой весельной лодке. Но многие улицы города по-прежнему тянутся вдоль нее, поэтому в прогулке по Суздалью вы постоянно будете видеть перед собой неширокую блестящую полоску воды, в которой вот уже почти тысячу лет отражаются храмы и дома Суздаля.



→ Красный маршрут одного дня

→ Синий маршрут первого дня



## МАРШРУТЫ ПРОГУЛОК ПО СУЗДАЛЮ

**Маршрут №1 (красный маршрут).** Маршрут рассчитан на 1 день, для тех, кто в Суздале первый раз и хочет осмотреть только главные достопримечательности.

Прогулка начинается с Кремля, где в первую очередь стоит обратить внимание, конечно, на Рождественский собор, куда можно зайти и осмотреть внутреннее убранство. Кроме собора, внимания заслуживают Архиерейские палаты, в которых располагается музей. Не следует упускать возможность прогуляться немного по оборонительным кремлевским валам, с которых открывается вид на весь Суздаль.

Из Кремля дорога лежит через Торговую площадь с ее обширным Гостиным двором, сувенирной торговлей и двумя парами красивых церквей по ул. Старая к Ризположенскому монастырю. В монастыре находится самое высокое здание Суздаля — Преподобенская колокольня, а также древний Ризположенский собор.

После осмотра Ризположенского монастыря спускаемся к Покровскому монастырю. Раньше здесь можно было гулять дольше; теперь же, когда весь монастырь, за исключением Приказной избы, передан церкви, почти все его дорожки, кроме той, которая ведет к собору, перекрыты.

После осмотра Покровского монастыря по мосту через Каменку возвращаемся на высокий берег реки, к Спасо-Евфимиеву монастырю. Это второй после Кремля большой музейный комплекс, с множеством экспозиций и великолепный по своей архитектуре. После посещения Спасо-Евфимиева монастыря можно зайти в Посадский дом, стоящий неподалеку.

Отсюда можно вернуться к Торговой площади по прямой центральной улице Ленина.

Маршрут достаточно тяжелый, примерно 7-8 километров. Рекомендуем по дороге пообедать в районе Покровского монастыря (рестораны Лимпомпо, Трактир Кучкова)

**Маршрут №2.** Маршрут рассчитан на 2 дня (например, суббота и воскресенье с отъездом в конце дня), для тех, кто в Суздале первый раз и хочет осмотреть главным образом основные достопримечательности, но более подробно, чем за один день.

**1-й день (синий маршрут):** Прогулка начинается с Кремля, с осмотром Рождественского собора, Архиерейских палат и похода по

## 1. Суздальский Кремль.

**Часы работы:** ежедневно 10.00–18.00, кроме вторника и последней пятницы каждого месяца.

**Экспозиции музея:**

- История Суздальской земли
- Крестовая палата
- Древнерусская живопись
- Детский музейный центр
- Рождественский собор
- Иорданская сень XVII века

На территории кремля отдельным музеем является деревянная **церковь Николы из с. Глотова**, положившая начало созданию музея деревянного зодчества.

**Часы работы:** ежедневно 10.00–18.00, кроме вторника, среды и последней пятницы каждого месяца. *В настоящее время церковь закрыта на реставрацию.*

## 2. Спасо-Евфимиев монастырь.

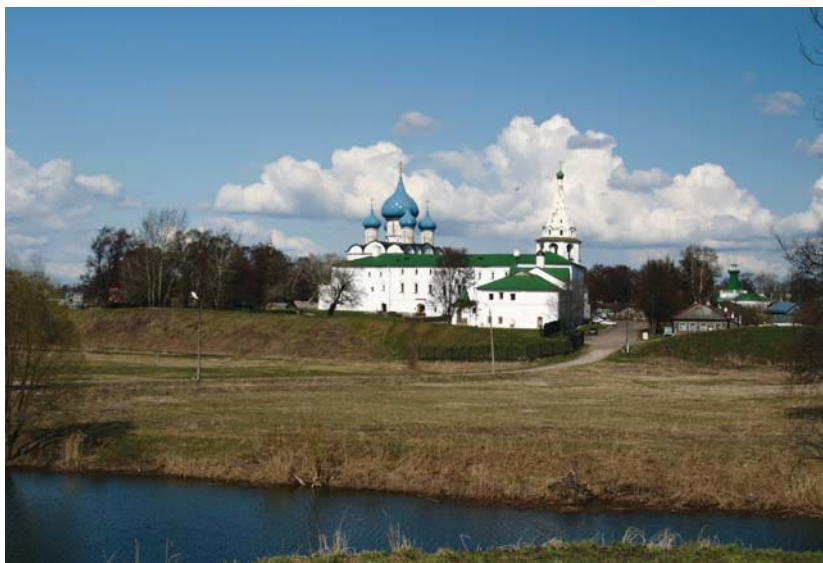
**Часы работы:** ежедневно 10.00 – 18.00, кроме понедельника и последнего четверга каждого месяца.

Расписание колокольных звонов в монастыре: 10.30, 12.30, 13.30, 15.00, 16.30

**Экспозиции музея:**

- Дмитрий Пожарский — национальный герой России
- Книжные сокровища шести столетий
- Русские иконы XVIII — начала XX века
- Музей наивного искусства России
- Фрески Гурия Никитина
- Суздальская тюрьма
- Золотая кладовая





# Кремль

На том месте, где сейчас находится музей под названием «Суздальский кремль», когда-то, в XI веке, и начал строиться город. Здесь, в крутой излучине Каменки, были сооружены первые земляные укрепления и возведен первый городской собор.

По данным археологических раскопок, на этом же месте могло быть неукрепленное поселение мерян, относящееся к IX-X векам. То есть, люди жили здесь около тысячи лет назад, примерно за сто или даже более лет до того, как появилось первое дошедшее до нас упоминание о Суздале в летописи под 1024 годом. Эта дата относится к описанию восстания волхвов, усмирять которое приехал Ярослав Мудрый, великий князь Киевский.

В середине XI века были выстроены первые кремлевские укрепления. Это валы с поставленным на них тыном — частоколом из бревен, заостренных сверху. Выходов из кремля было четыре — двое проездных ворот и двое проходных. Их следы и сейчас остались в городе — это проходы между до сих пор высокими валами.

1. Рождественский собор (XIII-XVI вв.)
2. Архиерейские палаты (XV-XVIII вв.)
3. Благовещенская домовая церковь (XVI в.)
4. Колокольня (шестигранная часозвоня) (XVII в.)
5. Никольская церковь из с. Глотова (музей деревянного зодчества) (XVIII в.)
6. Успенская церковь (XVII в.)
7. Христорождественская церковь (зимняя) (XVIII в.)
8. Никольская церковь (летняя) (XVIII в.)



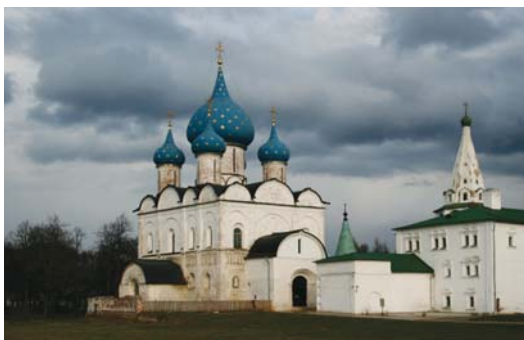
В том же XI веке в кремле был построен первый каменный собор на Владимиро-Суздальской земле — в честь Успения Божией Матери. Сейчас на его месте стоит величественный Рождественский собор.

Кремлевские стены недолго оставались границами города. Уже в XII веке образовался Торговый посад, который примерно через сто лет также был обнесен валами — «острогом». Внутри же кремлевских укреплений стали селиться главным образом наиболее богатые и знатные горожане. Ремесленники, крестьяне и торговцы заселили посад и окрестные слободы.

Сейчас Суздальский кремль — это музей с многочисленными экспозициями, посвященными истории Суздальской земли, известным людям, с ней связанным, сокровищам из монастырей и церквей, древнерусской живописи и прикладному искусству. Однако кремль — это не только музей, но и жилой район, на немногочисленных улочках которого можно увидеть частные старинные дома с садами и огородами. Здесь же на углу улиц Кремлевской и Лебедева стоит действующая пожарная часть с высокой каланчой. Здание в 2006 году было реконструировано и надстроено вторым этажом, а старая обветшавшая (хотя и колоритная) каланча — заменена новой, более высокой.

## Рождественский собор

Собор Рождества Богородицы (XII-XVI вв.) — старейшее здание Суздаля. По преданию, он был построен на месте заложенного Владимиром Мономахом в конце XI века храма Успения Пресвятой Богородицы —



*Рождественский собор в Кремле*

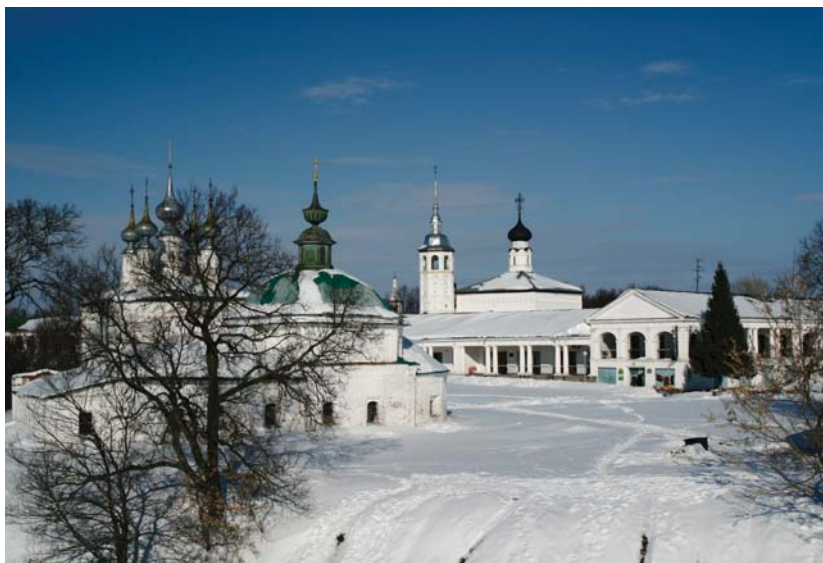
первой христианской церкви в Суздале. Этот храм был огромным и величественным. Шестистолпное (или четырехстолпное) мощное здание с одной главой было сложено из тонкого кирпича — плинфы — и расписано лучшими византийскими мастерами. Но уже примерно через полвека из-за слишком слабого для такого гиганта фундамента собор начал рушиться и по приказанию Юрия Долгорукого был разобран.

В середине XII века (1148г.) на месте прежнего собора был возведен новый огромный храм из тесаного белого камня — пористого известняка, — сходный по своей архитектуре с Успенской церковью в Киево-Печерской Лавре. Он поставлен на мощный фундамент, врытый в глубокий котлован. Венчали массивный шестистолпный четверик храма три шлемовидных главы на высоких барабанах. Центральная глава, вероятно, помещалась на дополнительном постаменте, а малые главы опирались на восточные углы здания.

Первое документальное упоминание о соборе относится к Лаврентьевской летописи под 1222г., когда на основании прежнего собора по велению владимирского князя Юрия Всеволодовича возводится третье по счету здание, окруженное тремя притворами, выполняющими также роль укрепляющих стены контрфорсов. Собор был надстроен и украшен рельефными рисунками, женскими масками, резьбой, и опоясан аркатурой с колонками. Строительство длилось с 1222 по 1225гг., когда епископ Симеон заново освятил собор и переименовал его из Успенского в Богородице-Рождественский. В 1233г. интерьер собора был заново расписан фресками, а полы выложены терракотовой плиткой.

В 1445г. во время набега казанского хана собор горел, и своды его обрушились. Восстановления ждать пришлось долго: только в 1530г. по приказанию царя Василия III его разобрали до аркатурно-колончатого пояса и заново надстроили. Вместо трех глав теперь сделали пять, с высокими кирпичными световыми барабанами с узкими щелями-окнами. В таком виде, с некоторыми перестройками XVII-XVIII веков, собор сохранился до наших дней.

В 1634г. по распоряжению епископа Серапиона собор снова расписывают, при нем же в 1635-1636гг. строится придел святых Федора



# Посад и посадские храмы

В XII веке в Суздале, ставшем к тому времени крупным торговым центром, началось значительное расширение городской части, где жили ремесленные и торговые люди, на северо-восток от кремлевских укреплений. Так образовался Торговый посад, с большой площадью в центре.

Жить в районе города, не защищенном крепостным валом, было слишком опасно, и вскоре, в начале XIII века, посад был обнесен земляной насыпью с острогом — деревянной стеной из толстых кольев, с башнями и воротами. Остатки посадских земляных укреплений до сих пор сохранились на высоком берегу Каменки, на улицах Нетека, Ярунова гора, Красная горка и Гремячка.

Постепенно, с укреплением состояния посадских людей, этот район начинает застраиваться сначала деревянными, а затем, к XVIII веку, и каменными домами и храмами. В начале XIX века в городе возводится большое здание Торговых рядов, или Гостиного двора.

## Торговые ряды (Гостиный двор)

Торговые ряды (1806-1811г.) были построены по проекту архитектора А.Вершинского на западной стороне Торговой площади. Строительство площадей в городах началось с конца XVIII века, и здание Гостиного двора ориентировано не на высокий берег Каменки, как вся предыдущая застройка



*Торговые ряды (Гостиный двор)*

Суздаля, а на Торговую (бывш. Хлебную) площадь. Площадь с торговыми рядами позволяет представить себе атмосферу провинциального города XIX века, описания которой неоднократно встречаются в русской литературе.

Длинное здание торговых рядов в высоту не превышает шести метров, за исключением высокого шпиля над парадными воротами в середине выходящей на площадь галереи, поэтому оно не нарушает общего вида города. Гостиный двор состоит из длинного прямоугольного здания, разделенного на отдельные магазины (изначально — торговые лавки), и галереи с колоннадой из парных классических колонн. Галерея в XIX в. для суздальцев служила местом прогулок, своеобразным бульваром, где жители обменивались новостями и сплетнями, куда выходили «на людей посмотреть и себя показать».

От первоначальной постройки до нас дошла только северная часть торговых рядов. В советское время южная часть была снесена, а оставшейся северной угрожала та же судьба: по предложенному в 1960-х гг. проекту на Торговой площади должны были выстроить новый торговый центр из стекла и бетона. Уникальный ансамбль (да и саму площадь)

спасло вмешательство архитектора И.А.Столетова. В 1970-х гг. по проекту О.Г.Гусевой и под руководством реставратора М.М.Шаронова была полностью восстановлена восточная галерея и выстроена западная, со стороны Каменки, где раньше был только складской двор.

Торговые ряды и сейчас сохранили свою функцию — в них размещаются магазины и кафе.

## Воскресенская и Казанская церкви (Торговая площадь)

Эта пара церквей на Торговой площади, очень важном месте горо-



*Воскресенская церковь на торгу*

да, построена на месте нескольких деревянных церквей XVII века, сгоревших в 1719 году.

Воскресенская церковь на торгу (1720г.) была выстроена первой на месте старой деревянной церкви с колокольней. После большого пожара посадские жи-

тели восстановили сгоревшую часть города по своему вкусу. Это отразилось и на архитектуре Воскресенской церкви. Основной объем храма строг, почти лишен какого-либо декоративного убранства, за исключением парадного крыльца с арками и круглыми столбами, и неширокого карниза из мелких арок. Даже окна храма обошлись без наличников. Эти черты сближают его с храмами XVI века.

По традиции, существовавшей в строительстве кремлевских ансамблей, Воскресенская церковь выходит на площадь южным фасадом — потому здесь строгость стен смягчается парадным нарядным крыльцом.

Центральной для большой торговой площади является колокольня. Изначально она была невысокой, с приземистым восьмериком на четверике. Поэтому, чтобы придать центральной точке площади более внушительный вид, ее пришлось надстраивать, одновременно богато украсив карнизами и разноцветными изразцами. В верхнем ярусе были сделаны новые высокие арки звона, а старые заложили; их следы до сих пор видны примерно на уровне середины колокольни,

Не секрет, что на общероссийские праздники в Суздале особенно людно. Многие туристы, желая провести здесь Новый год или майские праздники, бронируют места в гостиницах и даже столики в ресторанах заблаговременно, за несколько недель до поездки. В особенности это касается «длинных» выходных. Но помимо общих праздников, в Суздале проходит немало собственных, на которые также попасть хотят очень многие. Чтобы можно было легче сориентироваться в календаре суздальских гуляний, не пропустить интересные события, а также чтобы не быть разочарованными, если хотелось побродить по городу без обилия туристов, ниже приведен список праздников, проводимых в Суздале. Точные даты указаны для тех событий, у которых они не меняются. Для остальных следует уточнять их каждый год — зачастую даты проведения фестивалей связаны с выходными днями или с переходящими церковными праздниками.

- Новый год и Рождество — 31 декабря -7 января
- Крещение — 19 января
- Фестиваль мультипликаторов — февраль
- Фестиваль «Русская сказка» — конец февраля
- Гусиные бои («Масленичные потехи») в музее деревянного зодчества — последняя суббота перед началом Великого поста, суббота масленичной недели (февраль/март)
- Широкая Масленица — неделя перед началом Великого поста (февраль/март)
- Джазовый фестиваль «Весна в Суздале» — начало марта
- Пасха в Суздале — март/апрель/май
- Майские праздники — 1-9 мая
- Праздник народных ремесел на Троицу в музее деревянного зодчества — май/июнь
- Русальная неделя — середина июня
- Ночь на Ивана Купала — ночь с 6 на 7 июля
- Праздник Огурца — вторая половина июля, выходные дни
- Международные соревнования «Суздальская верста». Бег в лаптях. Последние выходные июля.
- День города — вторые выходные августа
- Яблочный Спас в Спасо-Евфимиевом монастыре — 19 августа
- Исторический фестиваль «Богатырские забавы» — 9-10 сентября
- Ноябрьские праздники (День народного единства) — 2-4 ноября







- Гостиницы с рейтингом сайта - Рестораны - Паркинг - Автовокзал

## Гостиницы Суздаля

Большие гостиницы Суздаля (от 25 мест)		
Гостиница	Уровень номеров	Уровень цен (руб.)
<b>Турбаза «Автомобилист».</b> Суздальский р-н, д. Меньчаково, (10 км от города). (49231) 2-17-47. 50 мест.	1-3*	1000-3000
<b>Отель Кремлевский.</b> Ул. Толстого, 5. (49231) 2-34-80. 40 мест.	4*	3700-5600
<b>Пушкарская слобода.</b> Ул. Ленина, 41. (49231) 2-33-03. 86 мест.	3*-4*	от 1530
<b>Горячие ключи.</b> Ул. Коровники, 14. (49231) 2-40-00. 56 мест.	3*	2100-3200
<b>Золотой ручей.</b> Ул. Ленина, 72. (49231) 2-51-01 45 мест.	3*	от 2800
<b>Николаевский посад.</b> Ул. Ленина, 138. (49231) 2-52-52. 56 мест.	4*	от 5500
<b>Ризоположенская.</b> Ул. Ленина, Ризоположенский монастырь. (49231) 2-07-06. 75 мест.	2-3*	1250-2400
<b>Сокол.</b> Торговая пл. (49231) 2-09-87. 75 мест.	3*	2800-4700
<b>Гостевой дом «Трактор Кучкова».</b> Покровская улица, 35а. (49231) 2-02-52. 35 мест.	3*	1800-2350
<b>Турцентр.</b> Ул. Коровники, 45. (49231) 2-15-30. До 700 мест.	2-3*	1350-2680

<b>Малые гостиницы Суздаля (гостевые дома)</b>		
<b>Гостиница</b>	<b>Уровень номеров</b>	<b>Уровень цен (руб.)</b>
<b>Гостевой дом Кирилловой.</b> Красноармейский пер., 9. (49231) 2-02-60. 12 мест.	3*	1500-2000



Наша гостиница расположена в исторической части Суздаля, возле Покровского монастыря. Состоит из двух двухэтажных зданий, в каждом из которых по 3 номера (2 стандартных и 1 люкс), интерьер номеров выдержан в истинно русском стиле. В стоимость номера входит завтрак в собственной столовой. На территории гостиницы расположена большая деревянная беседка для шашлыков, русская баня, автостоянка. Организуются прогулки на конном экипаже, выездные пикники, экскурсионное обслуживание, снегоходы (зимой).

**Сайт – [www.suzdalhotel.ru](http://www.suzdalhotel.ru)**

<b>Дом у Кремля.</b> Ул. Ленина. (905) 612-4377. 8-10 мест.	3*	от 1200
--	----	---------



Приглашаем вас посетить гостевой Дом у Кремля. К вашим услугам отдельно стоящий дом в центре города, в котором есть апартаменты (2 спальных комнаты, гостиная, кухня, санузел) и 2 двухместных отдельных номера (в каждом набор необходимой посуды, чайник, микроволновая печь, холодильник, санузел). При доме парковка на 6 автомобилей.

**Сайт – [www.ukremlya.ru](http://www.ukremlya.ru)**

### Малые гостиницы Суздаля (гостевые дома)

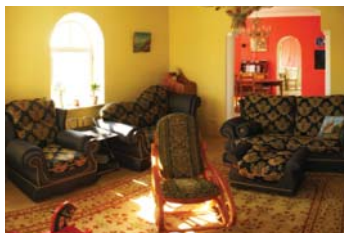
Гостиница	Уровень номеров	Уровень цен (руб.)
<b>Подворье.</b> Ул. Гоголя, 14. (49231) 2-33-37. 24 места.	4*	3900



Гостевой дом «Подворье» – это небольшая частная гостиница. В каждом номере нашей гостиницы вы найдете телевизор, мини-бар, чайник и чайный набор, махровые халаты и тапочки, фен, комфортабельные туалетные комнаты с душевыми кабинами. В стоимость проживания входит сауна и завтрак. Для любителей активного отдыха русская баня с бассейном. Гостевой дом «Подворье» радушно открывает свои двери гостям Суздаля! Будем искренне рады видеть Вас в нашем уголке мира, любви и гостеприимства.

Сайт – [www.suzdalvip.ru](http://www.suzdalvip.ru)

<b>Гостевой дом Поповых.</b> Ул. Туристическая, 1. (903) 645-63-17. 4-8 мест.	4*	7000 (на 4 человек)
---	----	---------------------



Мы приглашаем Вас остановиться в гостевом доме семьи Поповых! К вашим услугам апартаменты, в которых смогут с комфортом разместиться до 8 человек. Здесь есть комнаты на любой вкус и для любого настроения. На первом этаже – уютная гостиная, столовая, кухня с выходом на веранду, спальня с английским камином XIX века.. На втором этаже вы найдете еще три спальни и комнату для детей, а с балкона открывается прекрасный вид на Спасо-Евфимиевский монастырь. В нашем доме Вам всегда будет уютно!

Сайт – [www.dompopova.ru](http://www.dompopova.ru)

<b>Малые гостиницы Суздаля (гостевые дома)</b>		
<b>Гостиница</b>	<b>Уровень номеров</b>	<b>Уровень цен (руб.)</b>
<b>Гостевой дом Суриковых.</b> Ул. Красноармейская, 53. (49231) 2-13-90. 16-18 мест.	3-4*	2000
 <p>Приглашаем вас в гостевой дом Суриковых! Он находится в исторической части Суздаля. В гостевом доме 6 просторных номеров класса люкс: уютные спальни со всей необходимой мебелью с отдельными санузлами, свежее хрустящее белье. В окнах – трели полевых птиц поутру и золотое сияние куполов на закате. Для гостей открыт обеденный зал (80кв.м.), где можно заказать все необходимое от простого ужина до богатого банкета.  <b>Сайт – <a href="http://www.surikovs.ru">www.surikovs.ru</a> E-mail: <a href="mailto:ivan-surikov@mail.ru">ivan-surikov@mail.ru</a></b></p>		
<b>Подворье купца Калинина.</b> Ул. Ленина, 60. (49231) 2-51-79. 8-12 мест.		7800 за дом
 <p>Подворье купца Калинина расположено в 300 м от Кремля на главной улице Суздаля. В глубине территории двухэтажный гостевой дом. На первом этаже Гостевого дома трапезная, оформленная в деревенском стиле, вместительностью до 40 человек. На втором этаже Гостевого дома четыре спальни с отдельным входом, оформленные в русском стиле. В каждой из спален имеется санузел с душевой кабиной. На территории Подворья имеется: Парковка на 3-5 машин. Беседка на открытом воздухе с камином. Русская баня на березовых дровах с отличной парной, купелью и комнатой отдыха.  <b>Сайт – <a href="http://www.suzdaldom.ru">www.suzdaldom.ru</a></b></p>		

<b>Малые гостиницы Суздаля (гостевые дома)</b>		
<b>Гостиница</b>	<b>Уровень номеров</b>	<b>Уровень цен (руб.)</b>
<b>«Русская изба» в Александровском монастыре.</b> Ул. Гастева. (49231) 2-02-83. 6-10 мест.	4*	1500-3500
<b>Гостевой дом Орловых.</b> Ул. Центральная, 28. (49231) 2-14-09. До 10 мест.	3*	от 1500
<b>Александровская усадьба.</b> Ул. Гастева, 10. (905) 056-2915. До 9 мест.	3*	
<b>Гостевой дом «Благодать».</b> Ул. Профсоюзная, 13а. (905) 610-64-65. 4-6 мест.	3*	от 1500
<b>Дом на Гремячке.</b> Ул. Гремячка, 16. (910) 777-2532. 14-20 мест.	4*	4900-5900
<b>Гостевой дом на Ивановском.</b> (49231) 2-34-77. 6 мест.	3*	от 6000 за дом
<b>Гостевой дом Лепешиных и прокат велосипедов.</b> Ул. Профсоюзная, 11. (49231) 2-01-59. 6-10 мест.	2*	2000
<b>Гостевой дом «На Пролетарской».</b> Ул. Пролетарская, 28. (920) 903-3031. До 8 мест.	2*	
<b>Гостиница «Покровская усадьба».</b> Ул. Покровская, 27. (905) 617-1820. 12-14 мест.	3-4*	2500-4500 за каждый дом
<b>Татьянин дом.</b> Ул. Ленина. (49231) 2-30-06. 8-10 мест.	3*	от 1200
<b>Гостевой дом «На Цветочной».</b> Ул. Цветочная, 5а. (903) 779-9260. 10-14 мест.	2*	1500
<b>Александров дом.</b> (49231) 2-32-16. 4 места.	3*	4000 за дом

<b>Малые гостиницы Суздаля (гостевые дома)</b>		
<b>Гостиница</b>	<b>Уровень номеров</b>	<b>Уровень цен (руб.)</b>
<b>Дом Валентины.</b> Ул. Теремки, 24. (906) 614-5336. 4-6 мест.	2*	
<b>Гостиница в Васильевском монастыре.</b> (49231) 2-18-00. 10 мест.	2*	700
<b>Вишневый сад.</b> ул. Ленина, 10. (49231) 2-32-46. 12-15 мест.	3-4*	2000-3500
<b>Гостиница для двоих.</b> (49231) 2-16-00. 2-3 мест.	3-4*	2000-3000 за дом
<b>Гостевой дом Захаровых.</b> Ул. 1 Красноармейская, 15. (960) 734-20-73. 8-11 мест.	2*	1000-1500
<b>Придорожный комплекс Легенда.</b> Суздальский р-н, с. Торчино, ул. Ивановская, 1, (12 км от Суздаля). (49231) 6-31-98. 10-12 мест.	2*	1100-2200
<b>Лимпомпо.</b> 1-я Красноармейская ул. (49231) 2-12-13. 8-10 мест.		~2250
<b>Лихонинский дом.</b> Слободская ул., 34. (49231) 2-19-01. 10 мест.	2-3*	1200-2000
<b>Гостевой дом Любимцевой.</b> (49231) 2-06-77. 12 мест.		1400
<b>Гостевой дом Малиновских.</b> Ул. Михайловская, 87б. (903) 830-03-44. 8 мест.		8000 за дом
<b>Гостиница «Молодежная».</b> Ул. Ленина, 104. (49231) 2-05-53. 80 мест.	1*	от 600 на человека
<b>Гостевой дом Морозовых.</b> Красноармейский переулок, 13. (920) 910-17-67. 4-5 мест.	2*	от 1500

<b>Малые гостиницы Суздаля (гостевые дома)</b>		
<b>Гостиница</b>	<b>Уровень номеров</b>	<b>Уровень цен (руб.)</b>
<b>Гостевой дом около музея деревянного зодчества.</b> Ул. Пионерская, 21. (910) 777-90-05. 6-8 мест.	2*	от 1500
<b>Гостевой дом «Надежда».</b> Ул. Мира, 16. (49231) 2-06-83. 10-12 мест.	3*	1200-1500
<b>Охотничий домик.</b> Около д. Кидекша, 15 км. (49231) 2-09-08. До 12 мест.	3*	от 14000 за дом
<b>Павловское подворье.</b> Ул. Молодежная, 27. (916) 612-61-47. До 15 мест.		от 1500
<b>Петров дом.</b> Пер. Энгельса, 18. (919) 025-6884. До 6 мест.		6000 за дом
<b>Гостевой дом «На Покровке».</b> Ул. Покровская, 41. (920) 900-01-78. 14 мест.	3*	1800-2800
<b>Гостевой дом на Покровской улице</b> Ул. Покровская, 63. (49231) 2-18-65. 4-6 мест.		1300-1500
<b>Гостевой дом Семеновых.</b> С. Ивановское, ул. Солнечная, 10. (905) 616-6583. 6-8 мест.		от 2000
<b>Гостевой дом «У монастыря».</b> Ул. Шаховского, 4-2. (49231) 2-03-99. 6 мест.	3*	
<b>Частный миниотель.</b> Ул. Октябрьская, 18. (920) 900-88-80. 6-9 мест.	2*	1200-1500
<b>Гостевой дом в центре Суздаля.</b> Ул. Ленина, 64. (920) 622-16-70. 2-4 мест.	3*	1500 – 2500 за весь дом



## Рестораны

Ресторан / кафе	Часы работы	Количество мест
<b>Трапезная в Кремле.,</b> ул. Кремлевская, д.12, Кремль, Трапезная палата, (49231) 2-17-63	11-23	2 зала, 20 и 70
<b>Сокол,</b> Торговая пл., при гостинице		
<b>Погребок,</b> Кремлевская, 5, (49231) 2-17-32		~40-50 человек
<b>Бар «У каменки»,</b> Торговые ряды со стороны Кремлевской ул., (49231) 2-18-75	10 утра – 3 ночи	~20
<b>Русская трапеза,</b> ул. Толстого д.5, при отеле Кремлевский, (49231) 2-34-80		до 40
<b>Гостиный двор,</b> ул. Ленина, 63а, Торговые ряды, угол, выходящий на Кремль, (49231) 2-10-40	летом с 9 утра до 5 утра, зимой с 9-23, выход- ные – до 5 утра	~60
<b>Бар Славянский,</b> Кремлевская ул, 6		~25
<b>Трактир Кучкова,</b> Покровская ул., 35а, (49231) 2-02-52	8-30 и до последне- го клиента	~30
<b>Рестораны и бары Турцентра,</b> ул. Коровники, д.45 (в здании урцентра)	круглосуточно	до 500

Ресторан / кафе	Часы работы	Количество мест
<b>Харчевня</b> , ул. Ленина, 73, (49231) 2-07-22		~30-35
<b>Николаевский Посад</b> , ул. Ленина, 138		~100
<b>Ландыш, кафе-бар</b> , Нетека, 1, (49231) 2-09-88		
<b>Трактир</b> , Васильевская, 34		
<b>Кафе «Лимпомпо»</b> , 1-я Красноармейская, 25а, (49231) 2-12-13	16-01 (в выходные с 12 до 02)	макс. 40
<b>Кафе «Емеля»</b> , ул. Ленина, д.63а, Торговые ряды со стороны Каменки, (49231) 2-01-00	10-23, в выходные до 02	~20-25
<b>Трактир «Зарядье»</b> , ул. Ленина, д.63а, Торговые ряды, со стороны Каменки, (49231) 2-43-19	13-01, вт., ср. выходной	70
<b>Бальзаминов Дворик</b> , ул. Ленина, 75		~20
<b>Ресторан «На Пинаихе»</b> , ул.Ленина,41, (49231)2-33-03	Пн-Пт: 07:00 – 04:00 Сб-Вс: 07:00 – 04:00	120
<b>Ресторан «Улей»</b> , ул.Ленина, 41, (49231)2-33-03	Пн-Пт: 12:00 – 00:00 Сб-Вс: 11:00 – 00:00	56

Ресторан / кафе	Часы работы	Количество мест
<b>Трактир «Пушкарь»,</b> ул.Ленина, 41, (49231)2-33-03	Пн-Пт: 12:00 – 00:00 Сб-Вс: 11:00 – 00:00	52
<b>Граф Суворовъ,</b> Торговые ряды, со стороны Каменки		

**Суздаль.  
Все об архитектуре, истории,  
гостиницах, ресторанах.**

*Путеводитель*

Редактор и корректор Е. Жукова.  
Фотографии Б.Заманского.  
Компьютерная верстка А. Килимник.

Подготовка оригинал-макета:  
ООО «М-Студио»  
119146, Москва, 2-я Фрунзенская ул., д. 8, стр. 1  
Тел.: (495) 660-83-60

Подписано в печать 14.11.08.  
Бумага мелованная. Печать офсетная.  
Формат 60x90 <sup>1</sup>/<sub>16</sub>. Усл. печ. л. 7.  
Тираж 2000 экз. Заказ № 080244.  
Отпечатано ООО «М-Студио».

ISBN 978-5-903198-12-2



9 785903 198122